



MEDACTA INTERNATIONAL

Innovation et Education



Présentation avec le **Dr Alberto Siccardi**,
Président du groupe Medacta

Le groupe Medacta œuvre depuis maintenant plus de dix ans pour offrir à ses patients les meilleures solutions en termes de prothèses orthopédiques de la hanche et du genou. Présent dans le monde entier, aussi bien aux Etats-Unis qu'au Japon, au Brésil, en Belgique ou encore en Australie, le groupe Medacta est aujourd'hui un acteur incontournable dans son domaine.

Depuis de nombreuses années, les chirurgiens orthopédistes et les laboratoires travaillent en étroite collaboration. Les uns améliorant et maîtrisant les matériaux utilisés, les autres les techniques d'implantation de prothèses. Dans ce contexte, Medacta est notamment un partenaire privilégié des nouvelles technologies et de l'arthroplastie totale de hanche par voie antérieure mini-invasive.

Le groupe Medacta...

Dr Alberto Siccardi : Francesco Siccardi Senior est à l'origine de Medacta International. Il a débuté son activité dans le domaine médical en 1958 en créant le groupe Bieffe Biochimici Firenze. Cette entreprise a rapidement prospéré grâce aux solutions innovantes qu'elle proposait notamment dans les domaines de la dialyse, de l'urologie et de la perfusion intraveineuse, avant d'être vendue au groupe Baxter de Chicago en 1997. Les fonds perçus par cette vente ont permis à la famille Siccardi de créer en septembre 2000 le groupe Medacta, spécialisé dans la production et la vente de prothèses

orthopédiques de hanche, du genou et du rachis. Notre arrivée sur le marché avec des produits innovants nous a permis d'atteindre, en plus de dix ans, un très bon niveau de vente au niveau international avec un chiffre d'affaires avoisinant les 200 millions de dollars. Nos filiales sont présentes dans de nombreux pays et nous constatons une augmentation des ventes annuelle régulière de près de 30%. En ce qui concerne les domaines hanche et genou, Medacta occupe aujourd'hui la première position des producteurs de ce segment, au niveau européens et la septième place au niveau mondial.

Quelles solutions proposez-vous aux établissements de santé ?

A.S : Nous proposons des solutions très novatrices en ce qui concerne les prothèses de hanche, de genou et du rachis en ayant toujours les mots innovations et créativité comme moteur du groupe. Pour ces produits, nous utilisons des matériaux traditionnels comme l'acier, le cobalt-chrome et le titane. Nous développons aussi de nouvelles solutions à base de polyéthylènes spéciaux capables d'être utilisés pour des produits de longue durée sur des surfaces de frottement. L'intervention que nous réalisons au niveau de la hanche est basée sur la technique mini-invasive française : AMIS® (Anterior Minimally Invasive Surgery). Elle n'engendre aucune perte de sang ni douleurs et permet au patient de se déplacer sans utiliser de béquilles dès le premier jour de son opération. Aujourd'hui nous comptons plus de 100 000 opérations effectuées avec la technique opératoire AMIS dans le monde. Concernant les opérations pratiquées sur le genou, notre technique MyKnee est adaptée au patient sur la base d'images scanner ou IRM qui sont fournies par le centre de radiologie de la structure hospitalière. Ce système permet au chirurgien de réaliser sa planification opératoire on-line, d'après laquelle nous réalisons ensuite les guides de coupe personnalisés en 3D pour chaque patient. Une fois produit, ces guides de coupe sont renvoyés à l'hôpital pour la date de l'intervention. À l'heure actuelle, nous comptabilisons plus de 15 000 opérations réalisées de cette façon dans le monde. Autour des solutions que nous offrons sur le plan technique, nous avons créé le M.O.R.E. Institute (Medacta Orthopaedic Research and Education). Il s'agit d'un ensemble de cours éducationnels entre chirurgiens experts. Créée par Medacta, cette structure a pour but de satisfaire les besoins en formations de ses clients.

Avec quels acteurs développez-vous ces innovations ?

A.S : La qualité des chirurgiens avec lesquels nous travaillons nous permet de suivre les nouveautés internationales. Nous œuvrons

étroitement avec les établissements universitaires de Zurich, Genève et Bâle. Grâce à ces collaborations, nous avons pu développer nos nouveaux produits dans un délai relativement court. Pour l'élaboration de nos produits personnalisés MyKnee, nous avons travaillé avec des chirurgiens de Denver dans l'Etat du Colorado, aux Etats-Unis. Au sein de notre entreprise, nous disposons de 28 ingénieurs travaillant quotidiennement sur différents projets au sein de plusieurs groupes.

Où vos produits sont-ils fabriqués ?

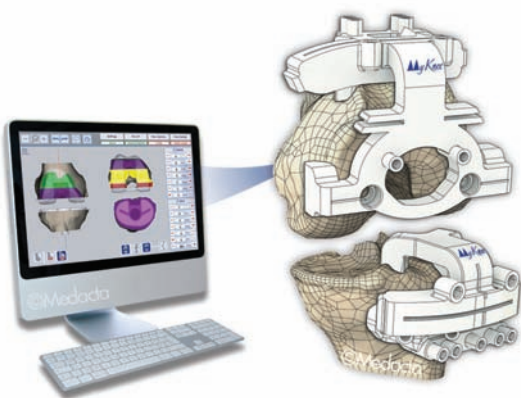
A.S : L'ensemble de l'activité de fabrication est réalisée dans nos locaux basés en Suisse, au Tessin et plus précisément aux alentours de Lugano. Les 270 personnes présentes sur ce site sont chargées de la production, du département Recherche et Développement (R&D) et du marketing.

Quelle est la place du département de R&D au sein de Medacta ?

A.S : C'est une composante très importante de notre activité, comme en témoignent nos vingt sites spécialisés dans le domaine. Le fait d'être une société de taille moyenne nous oblige à constamment proposer de nouveaux éléments au monde des chirurgiens. Nos solutions doivent être innovantes, car ce sont ces nouveautés qui nous permettent de nous différencier de nos principaux concurrents.

Quelles sont les perspectives de développement de Medacta pour les années à venir ?

A.S : Notre objectif pour les prochaines années est de résoudre certains problèmes existants dans le domaine de l'orthopédie, tel que les infections pendant les opérations, car n'oublions pas qu'elles peuvent parfois avoir d'importantes répercussions sur la santé du patient. Nous devons également poursuivre nos travaux pour optimiser davantage la précision d'une opération, cette dernière ayant un impact direct sur la durée de vie d'un implant.



Planification 3D du MyKnee



MyKnee LBS (Ligament Balancing System)



Prothèse totale de hanche

La voie antérieure : une approche naturelle pour le mini-invasif

L'approche antérieure de la hanche est une voie anatomique qui suit les plans intermusculaires et inter-nerveux. Le but premier de cette voie d'abord est de réduire les risques de lésions aux muscles, aux tendons, aux vaisseaux et aux nerfs. La technique AMIS® (Anterior Minimally Invasive Surgery) est une méthode complète qui permet l'implantation des prothèses de hanche. Cette technique a pu être développée avec succès grâce à des laboratoires d'enseignement dédiés et à des instruments spécifiques, comme par exemple le support de jambe (AMIS Mobile Leg Positioner®) qui permet des actes chirurgicaux précis et reproductibles. L'AMIS® est une technique qui permet d'améliorer la récupération après une prothèse totale de la hanche (PTH). Ainsi le patient retrouve rapidement une bonne qualité de vie.



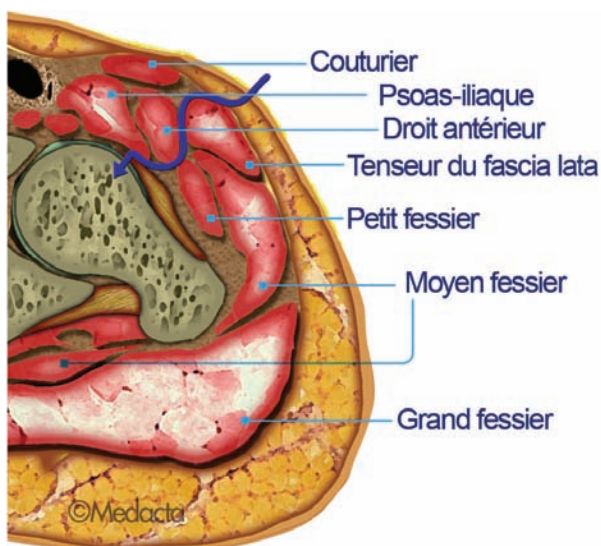
Plus de précisions avec le **Dr Panayiotis Christofilopoulos**, Médecin Adjoint du chef de Service en chirurgie Orthopédique et Traumatologie de l'appareil moteur des Hôpitaux Universitaires de Genève.

L'approche chirurgicale AMIS®...

Panayiotis Christofilopoulos : AMIS® pour Anterior Minimally Invasive Surgery, est une méthode d'implantation de prothèse de hanche (PTH) mini-invasive par voie antérieure. C'est une pratique spécifique de mise en place de PTH ayant pour but d'impacter le plus légèrement possible les tissus avoisinants. Cette méthode a été développée à Paris dans les années 60, mais c'est seulement vers la fin des années 90 qu'elle a commencée à être appréciée et propagée dans le monde grâce au progrès qui ont pu être apportés au niveau de la technique chirurgicale et grâce à l'évolution des implants.

Quels sont les bénéfices d'une telle technique pour les patients ?

P.C : Pour un patient, la mise en place d'une prothèse de hanche par voie mini-invasive antérieure lui permet une rééducation beaucoup



Description anatomique de la voie d'abord chirurgicale AMIS

plus rapide qu'après une intervention traditionnelle. Ceci est rendu possible par le fait que l'on est moins traumatique avec les tissus lors de l'opération chirurgicale.

Quels sont les avantages de la technique AMIS® pour un établissement, notamment d'un point de vue économique ?

P.C : Une étude réalisée par nos soins il y a maintenant deux ans nous a révélé que les durées moyennes de séjours (DMS) avaient drastiquement diminuées grâce à cette solution. Cette diminution de DMS implique, par extension, une diminution des coûts liés à la santé.

Dans quelle mesure avez-vous pu développer cette solution aux HUG, notamment avec l'aide de Medacta ?

P.C : Les HUG ont développé la pratique de cette méthode de mise en place de prothèse par voie antérieure durant l'année 2007. La société Medacta nous a aidé lors de notre formation en mettant à notre disposition des laboratoires d'enseignements spécifiques. Medacta a également appuyé le déploiement de cette approche chirurgicale en proposant des échanges entre chirurgiens experts et non experts dans des Centres Référents où la méthode AMIS® était pratiquée.

Cette pratique implique-t-elle l'utilisation de prothèse ou d'équipements spécifiques ?

P.C : Le matériel prothétique utilisé peut être correctement mis en place quelle que soit la voie d'abord. En revanche, pour la technique AMIS® l'instrumentation est spécifique, surtout l'AMIS Mobile Leg Positioner (support de jambe), qui nous aide à reproduire sur le patient les mouvements nécessaires à la mise en place des implants pendant l'opération.

Comment voyez-vous le développement de la technique AMIS® dans les années à venir ?

P.C : L'approche chirurgicale AMIS® est de plus en plus reconnue et tend à se développer, aussi bien en Suisse que dans le reste de l'Europe et aux Etats-Unis. Cette technique nécessite une importante dextérité chirurgicale, nous formons donc les futurs orthopédistes à sa pratique.



AMIS Mobile Leg Positioner